

METCALFA PRUINOSA – specie invazivă
(cicada meliferă)

Încadrare taxonomică:

Regnul: Animalia Încrângătura: Arthropoda Clasa:
Insecta Ordin: Hemiptera Familia: Flatidae Gen:
Metcalfa Specia: Metcalfa pruinosa (Say, 1830)

trăiesc câteva săptămâni. În jurul lunii septembrie - octombrie, în timpul nopții, are loc împerecherea, apoi femela depune 50-100 de ouă care vor ecloza primăvara.

Plante Gazdă: Metcalfa pruinosa (cicada meliferă)

este un dăunător polifag care infestează peste 300 de specii de plante, atât cu importanța agricolă, forestieră și urbană, cât și din flora spontană.

Răspândire: Cicada meliferă *Metcalfa pruinosa* este o specie dăunătoare invazivă din estul Americii de Nord, unde a fost atestat primul atac în anul 1830. În Europa a pătruns accidental, fiind menționată pentru prima dată în 1979, în Italia, pe diferite specii de arbori și arbuști. În România, insecta a fost raportată în anul 2009 în sud-est (Constanța) (Preda și Skolka, 2009), în 2010 în vest (Grozea și colab., 2011) și în anul 2011 în sud (București) (Chireceanu și Gutue, 2011). Se presupune că în România cicada meliferă a ajuns fie odată cu importurile de plante ornamentale aduse din Italia, fie pe filieră sudică, întrucât dăunătorul a fost semnalat în 2006 în Bulgaria.

Descriere

Adulții au talia cuprinsă între 7 și 8 mm, corpul de culoare închisă acoperit de o secreție ceroasă albă conferindu-i un aspect bleu – gri. (Fig.1.) Aripile anterioare au marginea externă aproape dreaptă, iar în partea bazală prezintă două pete negricioase caracteristice.

Nimfele în primele patru vârste au culoare albă și sunt greu de observat din cauza secreției ceroase ce le acoperă. Nimfele în ultima vârstă au circa 4 mm lungime, culoare verde palid și ochi roșii. (Fig.2.)

Biologie: *Metcalfa pruinosa* are o singură generație pe an, iernează sub formă de ouă depuse în crăpăturile scoarței numeroaselor plante gazdă. Ecloziunea ouălor este eșalonată, apariția primelor nimfe are loc la mijlocul lunii mai și continuă până la jumătatea lunii iulie. Prezintă 5 stadii nimfale.

Adulții pot fi întâlniți din luna mai până în luna octombrie; iar în funcție de condițiile de mediu

Atacul speciei M. pruinosa poate fi confundat cu cel

al păduchelui lănos (*Eriosoma lanigerum* Hausm., familia Aphididae) prin puful alb specific (secrețiile de ceară) ce acoperă insecta. În cazul coloniilor masive, puful alb ajunge să acopere organele plantei-gazdă. Adulții și nimfele se hrănesc cu suculelele plantelor, producând cantități mari de "roua de miere" pe care se dezvoltă diferite ciuperci din genul *Capnodium*, amplificând astfel impactul economic al speciei.

Măsuri de management

→ metode biologice:
literature de specialitate
citează speciele

Neodryinus typhlocybae și *Fulgoraacia barberiana* ca dușmani naturali.

Viespea parazitoidă *Neodryinus typhlocybae* a fost importată din USA și introdusă în nord-estul Italiei pentru a fi lansată în câmp în cadrul unui program de combatere biologică. Ulterior viespea parazitoidă *Neodryinus typhlocybae* a fost găsită și în alte țări europene în care aceasta nu a fost introdusă prin import, precum Ungaria, Bulgaria și Slovacia. Pătrunderea speciei parazitoidă în teritoriile noi s-a făcut natural din țările care au importat-o.

În România, pătrunderea viespii s-a realizat, de asemenea, în mod natural fiind semnalată în 2019 în zona Bucureștiului (Chireceanu, 2019). Ulterior,

În prezent, în județul Vaslui, insecta invazivă a fost detectată atât în zonele urbane, cât și în cele rurale, în spațiile verzi dintre clădiri și în grădini private mici. În zonele urbane au fost afectate plantele ornamentale și arbuștii iar în zona rurală insecta a fost detectată pe vița de vie, vișin, cireș, dud, nuc, vinete și diferite buruieni (*Atriplex* spp., *Amaranthus* spp., etc.).

Lupta chimică împotriva cicadei prezintă dificultăți considerabile din cauza stratului de ceară care acoperă corpul dăunătorului în totalitate și a mobilității ridicate a adulților, ceea ce face ușoară reinfecția de la alte plante.

Până în prezent nu a fost omologat niciun insecticid pentru combaterea acestei specii.

viespea parazitoidă *N. typhlocybae* a fost identificată și în alte zone din țară, județele Arad, Bacău, Cluj.

→ **combaterea fără chimicale** există dar rezultatele lor țin de momentul aplicării și de frecvența tratamentului.

Sunt opinii cu privire la aplicarea tratamentului cu bicarbonat de sodiu (o linguriță la un litru de apă) sau cu cenușă, ambele cu efect de sufocare a dăunătorului.

De asemenea, soluția cu săpun este des aplicată cu oarecare succes (5 litri de apă și 10 ml de săpun sau lichid de spălat vase).

→ **metode chimice:** Combaterea speciei se realizează dificil, din cauza stratului de ceară care acoperă corpul dăunătorului în totalitate. Până în prezent nu a fost omologat niciun insecticid pentru combaterea acestei specii.

Bibliografie:

ICDPP București - Specii invazive în România (Ioana FLORESCU)
Metcalfa pruinosa – Cicada Metcalfa – reala problema a speciilor ornamentale și pomicele, **Publicat de Redacția Sanatatea Plantelor pe aug. 05, 2021**

(Ing. Cojanu Daniel Nicolae, ICDPP București)

Autoritatea Națională Fitosanitară – GHID PENTRU RECUNOAȘTEREA ȘI COMBATEREA BOLILOR ȘI DĂUNĂTORILOR LA VIȚA-DE-VIE

Agrointel - Cicada Metcalfa pruinosa: Soluții de combatere fără chimicale sau cu insecticide (4 iulie 2019)



Fig. 4. Nimfe pe *Rosa cannina*, sursa eppo



Fig. 1. Adult *Metcalfa pruinosa*, sursa internet



Fig. 2. Nimfe *Metcalfa pruinosa*, sursa internet

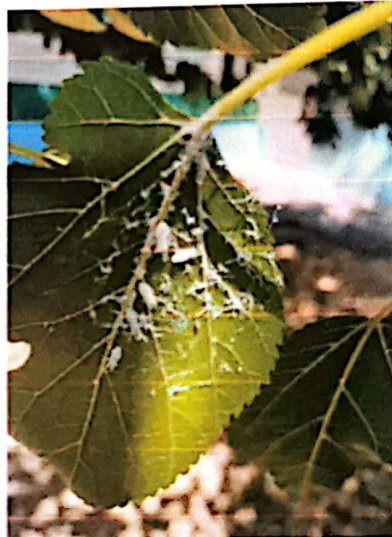


Fig. 3. Atac pe *Morus* spp. - original (original, iulie 2023)

Buletin Informativ,
Realizat de Oficiul Fitosanitar Vaslui
Biroul Protecția Plantelor și Carantină Fitosanitară
Coordonator: Carmen MIROIU
Colectiv redacțional: Oficiul Fitosanitar Vaslui
Contact: Oficiul Fitosanitar Vaslui: Șoseaua Națională, nr. 96, Loc.
Vasluii, județul Vaslui